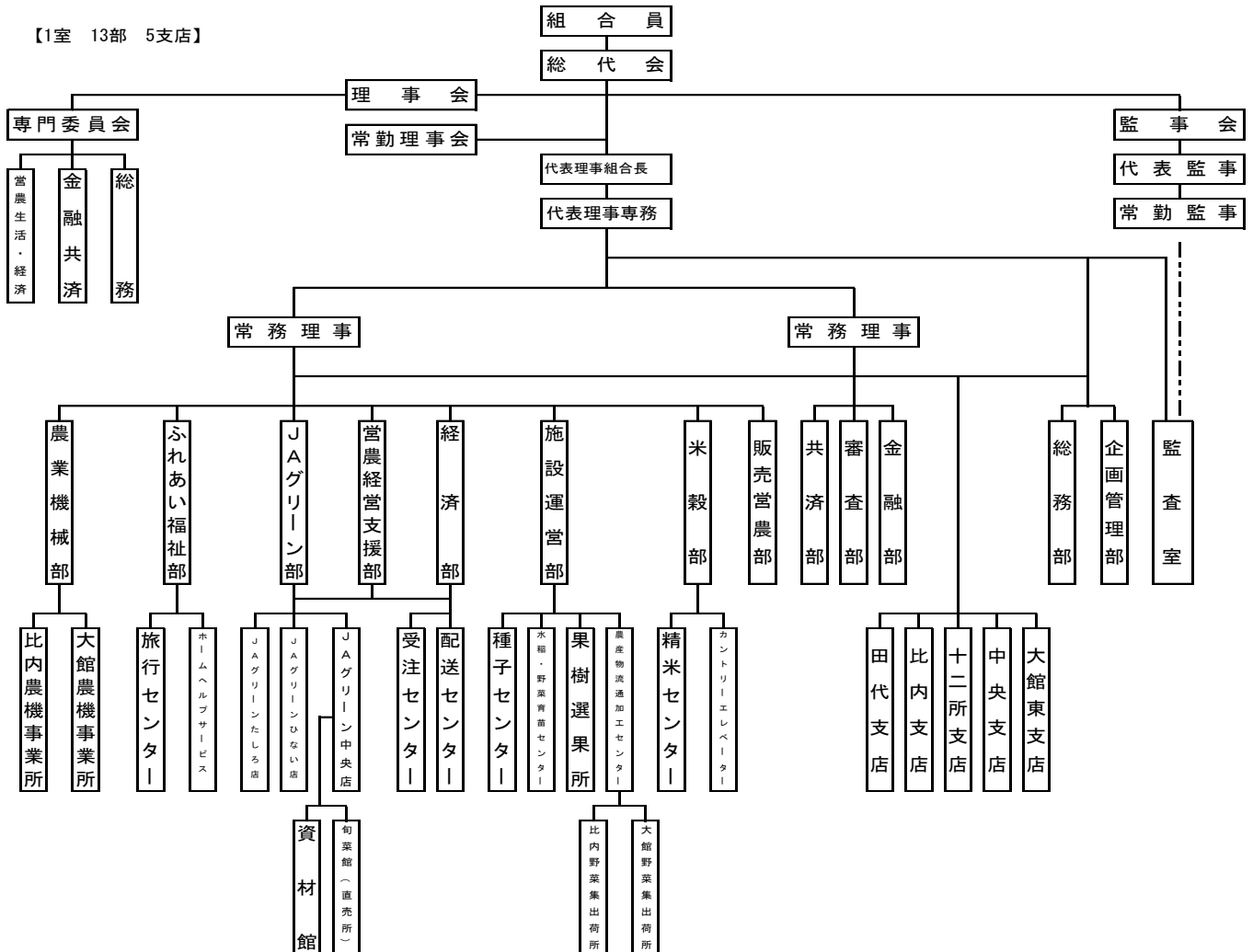


## VIII. JA の概要

### 1. 機構図

(平成 30 年 4 月 1 日現在)



### 2. 役員構成(役員一覧)

(平成 30 年 7 月現在)

役員	氏名	役員	氏名	役員	氏名
代表理事組合長	虻川 和義	理事	糸屋 博一	理事	藤田 貢
代表理事専務	松澤 耕策	〃	斉藤 專悦	代表監事	田畑 敏夫
常務理事	成田 伸一	〃	川田 慶	常勤監事	木村 雅明
常務理事	畠山 貴久	〃	小畑 智代	監事	山内 悦郎
理事	花田 博志	〃	高橋 恵嗣	〃	木越 恵勇
〃	三浦 五十巳	〃	伊藤 賢一	〃	大沢 正志
〃	中田 ミユキ	〃	仙台 隆伸	員外監事	北川 光夫
〃	富樫 健一	〃	岩沢 徹		
〃	櫻庭 健夫	〃	畠山 宏秀		

### 3. 組合員数

(単位：人、団体)

区分	平成28年度	平成29年度	増減
正組合員	4,741	4,587	△ 154
個人	4,724	4,569	△ 155
法人			
農事組合法人	6	7	1
其他法人	11	11	0
准組合員	3,630	3,690	60
個人	3,495	3,557	62
農事組合法人	9	9	0
その他の団体	126	124	△ 2
合計	8,371	8,277	△ 94

JAの組合員組織を記載しています。

### 4. 組合員組織の状況

(単位：人)

組織名	構成員数	組織名	構成員数
支部長会	16 地区組織	ししとう部会	18
青年部	99	葉物部会	24
女性部	1,499	アスパラ部会	95
年金・貯金友の会連絡協議会	24 組織	かぼちゃ部会	12
貯金友の会(大館)	1,961	山菜部会	14
年金友の会(大館)	2,231	とんぶり生産組合	10
年金友の会(比内)	1,503	果樹部会	68
年金友の会(田代)	746	花き部会	21
農林産物直売所部会	310	和牛部会	11
山の芋部会	41	比内地鶏生産部会	31
ねぎ部会	36	種子生産部会	21
きゅうり部会	26	稲作部会	310
枝豆部会	43	青色申告会	80
トマト部会	17	月払共済会	68 組織

### 5. 特定信用事業代理業者の状況

該当ありません。

### 6. 地区一覧

大館市一円

## 7. 沿革・あゆみ

あきた北農業協同組合は、秋田県北部に位置する大館市、旧比内町、旧田代町の一市二町3 J Aが平成8年6月に広域合併をして設立されました。

合併前の経緯としましては、旧 J A大館市は昭和39年4月に市内の農協の合併により発足いたしました。その後、昭和46年には花矢町農協も加わりました。旧 J A比内町は、昭和36年6月に町内の扇田町農協、西館村農協、東館村農協、大葛村農協が合併し発足しました。J A田代町は、昭和34年4月に町内の早口町農協と山瀬村農協が合併し発足しました。

その後、J Aを取り巻く環境が厳しさを増す中、組織基盤を強化しこれに耐えうる組織・事業を広域的に構築しながら、組員・地域住民のニーズにあった機能の充実を図るために平成5年度から大館・比内・田代地域を想定した広域 J A合併構想が打ち出され、平成5年8月20日に広域 J A合併研究会を設立。検討に検討を重ねた後、平成8年2月23日に合併予備調印書を執り行いました。

平成8年3月4日に旧 J A比内町、6日に旧 J A大館市と旧 J A田代町がそれぞれの臨時総代会で広域 J A合併の承認を受け、平成8年3月15日に第1回設立委員会を開催。

その後、6回の委員会開催を経て、平成8年6月1日に秋田県広域 J A合併構想の第1号として、現在の「あきた北農業協同組合」が発足いたしました。

- ☆平成8年6月 大館市農業協同組合、比内町農業協同組合、田代町農業協同組合が合併して「あきた北農業協同組合」が発足
- ☆平成8年10月 比内カントリーエレベーター竣工規模～420ヘクタール貯蔵能力～3000トン
- ☆平成9年3月 J Aグリーンたしろ竣工面積～330.48㎡
- ☆平成12年4月 J Aあきた北ホームヘルプサービススタート
- ☆平成14年4月 J Aあきた北ホームページ開設
- ☆平成14年9月 J Aグリーン中央店・とれたて旬菜館オープン
- ☆平成14年10月 大館給油所新装オープン
- ☆平成15年9月 管内15支店を5支店に統合
- ☆平成16年10月 J A食工房オープン
- ☆平成18年1月 新貯金端末システム・ジャステム稼働
- ☆平成19年4月 (株) J Aあきた北ライフサービス営業開始
- ☆平成19年6月 新端末システムCompas s-J A稼働
- ☆平成20年6月 とれたて旬菜館リニューアルオープン
- ☆平成21年4月 L Pガス事業を子会社(株) J Aあきた北ライフサービスへ事業移管
- ☆平成22年4月 精米センター竣工
- ☆平成22年7月 J Aあきた北デイサービスセンターえがおオープン
- ☆平成26年4月 農産物流通加工センター竣工

## 8. 店舗等のご案内

平成30年4月1日現在

店舗(事業所)名		住所	電話番号 (0186)	ATM 設置
金融 店 舗	本店 (金融部・共済部・審査部)	大館市根下戸新町7番22号	(42)8111(代)	
	中央支店		(49)5576	
	大館東支店	大館市字大田面275番1	(42)5462	
	十二所支店	大館市十二所字十二所町222番地1	(52)3333	○
	比内支店	大館市比内町扇田字小谷地21番地1	(55)0836	○
	田代支店	大館市早口字上野45番地15	(54)3532	○
	大館いとくショッピング センター出張所	大館市御成町3丁目7の58		○
	イオンタウン大館西出張所 (旧ロックタウン)	大館市根下戸新町18-19		○
	ショッピングタウン アクロスプラザ大館南店	大館市餌釣字前田200		○
イオンスーパーセンター大館店	大館市字大田面238		○	
そ の 他 事 業 所	本店 (総務部・企画管理部) (監査室)	大館市根下戸新町7番22号	(42)8112(代)	
			(42)8114	
	販売営業農部 施設運営部	大館市出川字上野29-12	(42)8800 (59)4588	○
	米穀部		(42)8801	
	経済部・配送センター 営農経営支援部	大館市赤石字伊勢堂岱233-1	(45)1400(代) (44)8056	
	ふれあい福祉部		(55)0830	
	メモリスあきた北 旅行センター	大館市比内町扇田字上中嶋8-15	(55)0842	
	ホームヘルプサービス ティザーヒスセンターえがお	大館市川口字隼人岱108-4	(57)8670 (57)8672	
	大館野菜集出荷所	大館市根下戸新町196-1	(42)8807	
	比内野菜集出荷所	大館市比内町達子字伊勢下41-2	(55)0212	
	J A グリーン部 (J A グリーン中央店、とれたて旬菜館)	大館市根下戸新町8番3号	(49)8833	○
	資材館	大館市根下戸新町7番1号	(42)1410	
	J A グリーンひない店	大館市比内町扇田字小谷地21-1	(55)1147	
	J A グリーンたしろ店	大館市岩瀬字上軽石野39-5	(54)2851	
	農業機械部(大館)	大館市根下戸新町196-8	(42)8805	
	比内農機センター	大館市比内町新館字真館51	(55)3174	
	大館カントリー事業所	大館市赤石字伊勢堂岱233-1	(49)5481	
	比内カントリー事業所	大館市比内町達子字伊勢下149-1	(55)3266	
	果樹選果所	大館市曲田字下谷地43-4	(52)3304	
	種苗センター	大館市赤石字伊勢堂岱233-1	(42)4482	
精米センター	大館市出川字上野12-1	(42)5463		
J A あきた北 ライフサービス	本社		(55)1412	
	出しセンター	大館市比内町扇田字白砂89-2	(55)1411	
	食材センター		(55)0990	
	比内給油所	大館市比内町扇田字小谷地21-4	(55)2619	
	L P ガスセンター		(55)4400	
	大館給油所	大館市字大田面272-1	(49)1649	
	田代給油所	大館市岩瀬字軽石野4	(54)2844	
	食工房	大館市池内字池内127-1	(44)4377	
農産加工所	大館市岩瀬字羽貫谷地中島50-1	(54)2030		
A コーポ十二所店	大館市十二所字十二所町222番地2	(52)3334		

<組合単体開示項目農業協同組合施行規則第204条関係>

開示項目	ページ	開示項目	ページ
<b>●概況及び組織に関する事項</b>		・担保の種類別(貯金等、有価証券、動産、不動産その他担保物、農業信用基金協会保証、その他保証及び信用の区分をいう。)の貸出金残高及び債務保証見返額	47
○業務の運営の組織	96	・使途別(設備資金及び運転資金の区分をいう。)の貸出金残高	47
○理事、経営管理委員会及び監事の氏名及び役職	96	・主要な農業関係の貸出実績	48
○事務所の名称及び所在地	99	・業種別の貸出金残高及び当該貸出金残高の貸出金の総額に対する割合	48
○特定信用事業代理業者に関する事項	97	・貯貸率の期末値及び期中平均値	59
<b>●主要な業務の内容</b>		◇有価証券に関する指標	52～53,59
○主要業務の内容	20～29	・商品有価証券の種類別(商品国債、商品地方債、商品政府保証債及びその他の商品有価証券の区分をいう。)の平均残高	52
<b>●主要な業務に関する事項</b>		・有価証券の種類別(国債、地方債、短期社債、社債、株式、外国債券及び外国株式その他の証券の区分をいう。次号において同じ。)の残存期間別の残高	52
○直近の事業年度における事業の概況	4～11	・有価証券の種類別の平均残高	52
○直近の5事業年度における主要な業務の状況	44	・貯証率の期末値及び期中平均値	57
・経常収益(事業の区分ごとの事業収益及びその合計)	44	<b>●業務の運営に関する事項</b>	
・経常利益又は経常損失	44	○リスク管理の体制	14～15
・当期剰余金又は当期損失金	44	○法令遵守の体制	15
・出資金及び出資口数	44	○苦情処理措置及び紛争解決措置の内容	16
・純資産額	44	<b>●組合の直近の2事業年度における財産の状況</b>	
・総資産額	44	○貸借対照表、損益計算書及び剰余金処分計算書又は損失金処理計算書	30～31,41
・貯金等残高	44	○貸出金のうち次に掲げるものの額及びその合計額	
・貸出金残高	44	・破綻先債権に該当する貸出金	49
・有価証券残高	44	・延滞債権に該当する貸出金	49
・単体自己資本比率	44	・3か月以上延滞債権に該当する貸出金	49
・剰余金の配当の金額	44	・貸出条件緩和債権に該当する貸出金	49
・職員数	44	○元本補てん契約のある信託に係る貸出金のうち破綻先債権、延滞債権、3か月以上延滞債権及び貸出条件緩和債権に該当するものの額ならびにその合計額	50
○直近の2事業年度における主要な事業の状況	46～59	○自己資本の充実の状況	19,60～69
◇主要な業務の状況を示す指標	44	○次に掲げるものに関する取得価額又は契約価額、時価及び評価損益	52
・事業粗収益及び事業粗利益率	45	・有価証券	52～53
・資金運用収支、役員取引等収支及びその他事業収支	45	・金銭の信託	53
・資金運用勘定及び資金調達勘定の平均残高、利息、利回り及び総資金利ざや	45	・デリバティブ取引	53
・受取利息及び支払利息の増減	45	・金融等デリバティブ取引	53
・総資産経常利益率及び資本経常利益率	59	・有価証券店頭デリバティブ取引	53
・総資産当期純利益率及び資本当期純利益率	59	○貸倒引当金の期末残高及び期中の増減額	52
◇貯金に関する指標	46	○貸出金償却の額	52
・流動性貯金、定期性貯金、譲渡性貯金その他の貯金の平均残高	46		
・固定金利定期貯金、変動金利定期貯金及びその他の区分ごとの定期貯金の残高	46		
◇貸付金等に関する指標	46～53,59		
・手形貸付、証書貸付、当座貸越及び割引手形の平均残高	46		
・固定金利及び変動金利の区分ごとの貸出金の残高	46		

<連結(組合及び子会社等)に関する開示項目農業協同組合施行規則第205条関係>

開示項目	ページ	開示項目	ページ
<b>●組合及びその子会社等の概況</b>		○直近の5連結会計年度における主要な業務の状況	71
○組合及びその子会社等の主要な事業の内容及び組織の構成	70	・経営収益(事業の区分ごとの事業収益及びその合計)	71
○組合の子会社等に関する事項	70	・経常利益又は経常損失	71
・名称	70	・当期利益又は当期損失	71
・主たる営業所又は事業所の所在地	70	・純資産額	71
・資本金又は出資金	70	・総資産額	71
・事業の内容	70	・連結自己資本比率	71
・設立年月日	70	<b>●直近の2連結会計年度における財産の状況につき連結したもの</b>	
・組合が有する子会社等の議決権の総株主、総社員又は総出資者の議決権に占める割合	70	○貸借対照表、損益計算書及び剰余金計算書	72～73,85
・組合の1の子会社等以外の子会社等が有する当該1の子会社等の議決権の総株主、総社員又は総出資者の議決権に占める割合	70	○貸出金のうち次に掲げるものの額およびその合計額	85
<b>●組合及びその子会社等の主要な業務につき連結したもの</b>		・破綻先債権に該当する貸出金	85
○直近の事業年度における事業の概況	70～71	・延滞債権に該当する貸出金	85
		・3か月以上延滞債権に該当する貸出金	85
		・貸出条件緩和債権に該当する貸出金	85
		○自己資本の充実の状況	86～94
		○事業の種類ごとの事業収益の額、経常利益又は経常損失の額及び資産の額として算出したもの	85

<自己資本の充実の状況に関する開示項目>

開示項目	ページ
<b>●単体における事業年度の開示事項</b>	
○定性的開示事項	
・自己資本調達手段の概要	19
・組合の自己資本の充実度に関する評価方法の概要	19
・信用リスクに関する事項	14, 63～66
・信用リスク削減手法に関するリスク管理の方針及び手続の概要	66～68
・派生商品取引及び長期決済期間取引の取引相手のリスクに関するリスク管理の方針及び手続の概要	68
・証券化エクスポージャーに関する事項	68
・オペレーショナル・リスクに関する事項	69
・出資その他これに類するエクスポージャーに関するリスク管理の方針及び手続の概要	69
・金利リスクに関する事項	69
○定量的開示事項	
・自己資本の構成に関する事項	60～61
・自己資本の充実度に関する事項	62～63
・信用リスクに関する事項	63～66
・信用リスク削減手法に関する事項	66～68
・派生商品取引及び長期決済期間取引の取引相手のリスクに関する事項	68
・証券化エクスポージャーに関する事項	68
・出資その他これに類するエクスポージャーに関する事項	68～69
・金利リスクに関して組合が内部管理上使用した金利ショックに対する損益又は経済的価値の増減額	69
<b>●連結における事業年度の開示事項</b>	
<b>○定性的開示項目</b>	
・連結の範囲に関する事項	70
・自己資本調達手段の概要	86
・連結グループの自己資本の充実度に関する評価方法の概要	86～87
・信用リスクに関する事項	90～93
・信用リスク削減手法に関するリスク管理の方針及び手続の概要	93
・派生商品取引及び長期決済期間取引の取引相手のリスクに関するリスク管理の方針及び手続の概要	94
・証券化エクスポージャーに関する事項	94
・オペレーショナル・リスクに関する事項	94
・出資その他これに類するエクスポージャーに関するリスク管理の方針及び手続の概要	94
・金利リスクに関する事項	94
<b>○定量的開示事項</b>	
・自己資本の構成に関する事項	86～87
・自己資本の充実度に関する事項	88～89
・信用リスクに関する事項	90～93
・信用リスク削減手法に関する事項	93
・派生商品取引及び長期決済期間取引の取引相手のリスクに関する事項	94
・証券化エクスポージャーに関する事項	94
・出資その他これに類するエクスポージャーに関する事項	94
・金利リスクに関して連結グループが内部管理上使用した金利ショックに対する損益又は経済的価値の増減額	94